



Installation Manual and User Guide



ABOUT SENSORSAFE

SensorSafe is a smart chest clip that uses Bluetooth® technology to connect to the CYBEX mobile application, where caregivers can receive four types of safety alerts:

- Vehicle interior temperature too hot or too cold
- Chest clip has become unbuckled
- Time to take a break (chest clip has been buckled for more than 2 hours)
- Caregiver has moved away from a buckled chest clip (i.e., child is left in car)

USING SENSORSAFE

⚠ WARNING! DEATH OR SERIOUS INJURY CAN OCCUR

This product contains magnets. Before use, consult your family doctor about the compatibility of this product with pacemakers and similar devices.

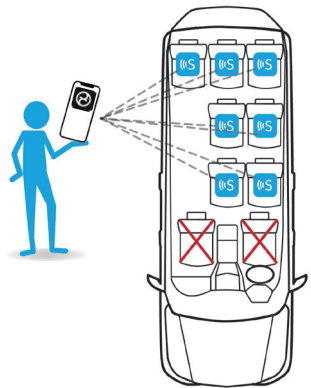
Important: After you connect to SensorSafe for the first time, familiarize yourself with each of the alerts before using it with a child in the seat. Confirm all mobile phone settings to ensure alerts are audible and functioning as expected.

Helpful tips before getting started:

- The set-up process will take a couple of minutes. We recommend connecting to the app without a child in the seat.
- You can connect to the seat directly out of the box, even prior to installing it in the vehicle!
- Go through the set-up process for one caregiver and one car seat at a time. Others can be connected later.
- The only things you need are a car seat and a compatible mobile phone.

Ensure your mobile phone is compatible with SensorSafe by checking sensorsafeapp.com/device-compatibility.html

- SensorSafe chest clips transmit when they are buckled. Leave all SensorSafe chest clips you are near in the unbuckled position to start.



You can add and monitor multiple seats with

SENSORSAFE™

per (1) Caregiver App

Trademarks are the property of their respective owners.

Prepare the SensorSafe Chest Clip

1. Start by opening the chest clip and leaving it in the unbuckled position.
2. On the side of the chest clip with the SensorSafe logo, firmly pull on the battery pull tag to completely remove it.
3. Discard the tag.

Prepare the CYBEX Mobile Application

1. Download the free CYBEX mobile app to your smartphone, then create an account in the app by using your email or an Apple log-in.



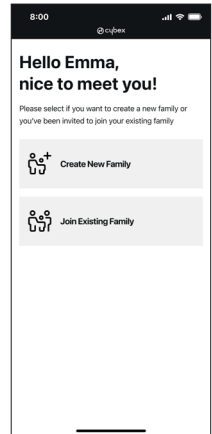
Important: Set up the CYBEX app to automatically update or check back for updates regularly to benefit from new features being released.

2. Select if you want to create a new family or if you have been invited to join an existing family. A family is a group of users who will be monitoring the child either as the primary caregiver or as a family emergency contact. You can add as many family members and car seats as you like to each family member's account.

- **Create New Family.** If you are the primary caregiver or the first member of your family connecting to a CYBEX product, choose this option to create a family, then follow the instructions to add new members to your family via an email invitation.

To ensure notifications reach family members in an unsafe situation, we recommend adding a minimum of two family member contacts.

- **Join Existing Family.** Family members will select this option after receiving an email invitation to join an existing family. They will be asked to download the CYBEX app, create a profile, and enter the one-time family invitation code from the email to join a family.



Family members only receive alerts in case the primary caregiver has not responded to a Child In Car alert within approximately 3 minutes. The alert will arrive to the family member whether or not the app is open on their phone. Family members are not able to remotely monitor the condition of the seat other than receiving the Child In Car alert.

Family alerts are sent over Wi-Fi or a cellular data connection. If you are out of range of cellular service, the alert will not send until service is restored.

If a family member has not yet accepted your invitation, a re-invite button will appear by their name in settings.



3. Please always allow all mobile app permissions for the SensorSafe system to function. If any of these are turned off, safety alerts may not be received:



Bluetooth is how the mobile app receives the transmissions from the SensorSafe chest clip.



Location is used in the moment when a buckled chest clip is away from the mobile app (Child In Car) to inform caregivers and family members of the child's location.



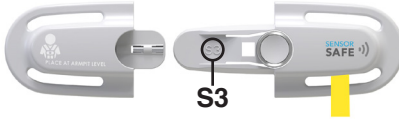
Notifications are used to send safety alerts directly to the caregiver's or family member's attention on the mobile phone's home screen.



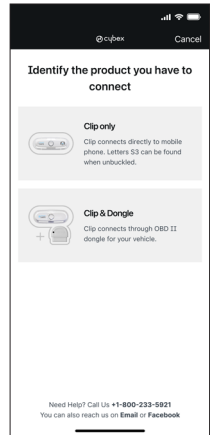
Critical Alerts (Apple® Only) are enabled to allow the app to sound the Child In Car alert even when the phone is in Silent Mode.

4. Correctly identify which SensorSafe product you own.

- **Clip Only.** Choose this option if you unbuckle the chest clip and see the letters “S3” stamped on the tongue.



- **Clip & OBD Dongle.** Choose this option if the chest clip comes with an OBD vehicle dongle and has no letters stamped on the tongue.



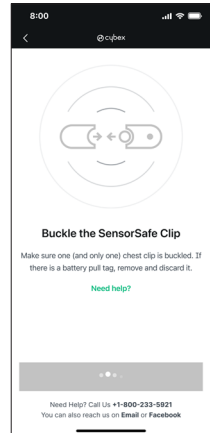
5. When prompted in the mobile app, buckle the SensorSafe chest clip.

The chest clip LED lights may blink RED for up to 30 seconds before being properly connected and, once connected, the LEDs should pulse twice with a visible BLUE light, indicating that it has a full battery charge (see pg. 9).

If you experience any difficulty connecting to the chest clip, contact CYBEX Consumer Services using the information in the CYBEX mobile app or URL/phone number in your child restraint user guide.

Tips to ensure successful connection:

- Make sure only one mobile phone in the area is attempting to connect at a time. Disconnect from SensorSafe on all other nearby phones.
- Disconnect from all other Bluetooth devices while connecting, including vehicle audio.
- Make sure the mobile phone is within close range of the chest clip, 3 meters (10 feet) or less, and Bluetooth is turned on.
- You only need to register a chest clip to an account once. If it is already registered, you will see it under the settings tab of the mobile app and will not be able to register it again.

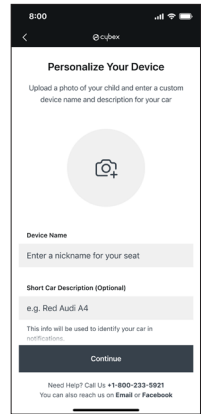
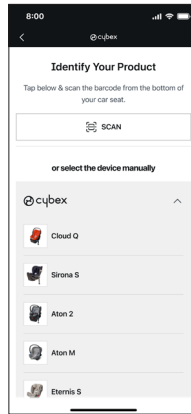


INSTALLATION MANUAL AND USER GUIDE

6. Identify your product and personalize your device.

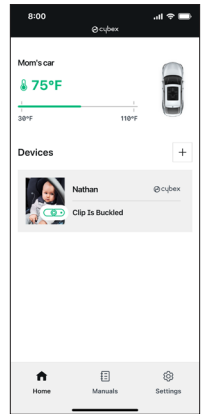
Enter the following information to customize your home page and differentiate between multiple seats:

- Identify the car seat that you are connecting.
- Enter a custom device name and description of where the car seat is installed.
- Upload a photo of the child who will be using this seat (optional).



7. Once your chest clip is connected, you will be able to monitor its status on your CYBEX app home page. From there you can:

- view the temperature of the vehicle interior (as read by the chest clip), as well as an indicator of where the temperature falls within a safe range.
- view whether the chest clip is buckled or unbuckled.
- add additional devices to your family.
- reach out to customer service.
- navigate between screens in the app (home, manuals, and settings).

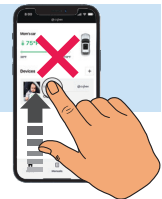


Notes:

- Once connected, your chest clip will automatically re-connect to the mobile phone each time it is buckled if the caregiver remains logged in.

Important: On Apple devices, be sure not to force close the app or it will be unable to re-connect.

- If more than one person connected the chest clip to their account, SensorSafe only allows one active connection at a time. To switch between users, simply disconnect in the apps settings to allow another user to connect.



SENSORSAFE ALERTS

Helpful Tips:

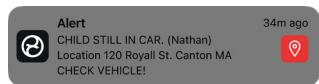
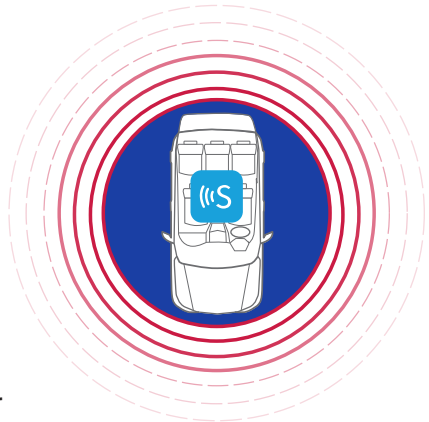
- Ensure all mobile application permissions are always turned on and enabled: Bluetooth, location, notifications, critical alerts.
- Have sound volume on and disable “Do not disturb” to benefit from all alert types.
- If any alert does not function as you would expect it to, contact CYBEX Consumer Services using the information in the CYBEX mobile app or URL/phone number in your child restraint user guide, as specific instructions may be available for your mobile phone model.

Child In Car

First Alert - If you walk away from a buckled child, you will receive an immediate alert at around 7.6 meters (25 feet). Walk back to the child and unbuckle the chest clip to stop the alert.

Notes:

- SensorSafe Child In Car notifications work by measuring the Bluetooth signal strength from the chest clip to the phone. Signal strength may vary depending on the mobile phone or the environment, so the distance at which you receive the alert may vary from user to user.
- Always test the alerts prior to using SensorSafe with a child. Observe the home page during testing so you can see at which distance SensorSafe disconnects in your environment.
- This alert will sound at full volume so that it can be heard in an emergency.



Second Alert - If you ignore the first alert for more than 2 minutes, you will receive another alert indicating that the app is about to notify your family emergency contacts.

Third Alert - If all previous alerts are ignored, you will receive a notification that your family emergency contacts have all been notified with the location of the child.

Temperature

Temperature alerts will sound if the temperature rises above 35°C / 95°F (too hot) or falls below 7°C / 45°F (too cold). The alert will repeat every 5 minutes until the temperature is within a safe range.

Note: If your car seat has been in a very hot or cold temperature for an extended period of time, it may take some time for the chest clip to register a rapid change in temperature (potentially due to air conditioning or heat).

Clip Open

SensorSafe will notify you each time the chest clip has been unbuckled. This is a one time notification and will not repeat.

Extended Time in Seat

If a chest clip has been buckled for over 2 hours, the caregiver will receive an alert reminding them to take a break to let the child move and stretch. This alert will repeat every 30 minutes until it is acknowledged.

Other Alerts

You may also receive alerts from the CYBEX mobile app when settings do not allow full function of the system such as when permissions are turned off, the battery is low, or you have closed the app.



Other App Features

Browse through the CYBEX app to familiarize yourself with features such as instruction manuals, videos, FAQs, personalized settings and profile management. Often the information you may be looking for is right in the app.

When removing the child from the car seat, always leave the SensorSafe chest clip in the unbuckled position to preserve battery life. If it remains buckled, the chest clip will cycle through the Child In Car sequence, then, after 12 hours of inactivity, will go to sleep and stop transmitting. It will not turn on again until it is re-opened and closed.

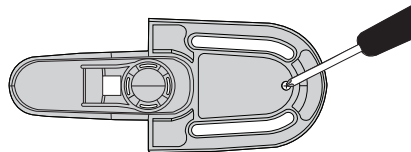
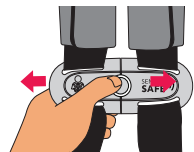
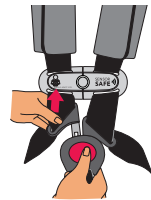
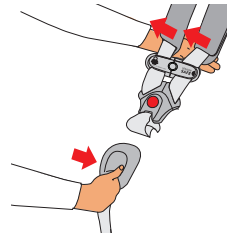
LED LIGHTS

The SensorSafe chest clip LED lights are designed to tell you two things: (1) if the chest clip is connected to the app, and (2) if the battery is fully charged or low. This table shows how the LED lights on the front of the chest clip will behave:

	Slow Blinking = Full Battery	Rapid Blinking = Low Battery
 RED LIGHT= Not Connected A red light indicates that the clip is not connected to the app.	1 red blink per second until the SensorSafe clip is connected (up to 30 seconds)	10 rapid red blinks indicate a low battery while the clip is not connected
 BLUE LIGHT = Connected A blue light indicates that the clip is connected to the app.	2 slow blue pulses indicate a successful connection	10 rapid blue blinks indicate a low battery while the clip is connected

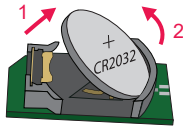
REPLACING THE BATTERY

1. Loosen the Harness by pressing the Harness Release Button on the front of the Child Restraint and pulling forward on both Harness Straps.
2. Unbuckle Harness by pressing the button on the Crotch Buckle and pulling out both Buckle Tongues.
3. Open Chest Clip by pressing the Release Button and pulling the Chest Clip apart.
4. Turn the male side of the Chest Clip over and loosen the screw with a #0 x 2½” Phillips screwdriver. Remove cover with screw in place.

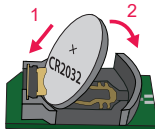


INSTALLATION MANUAL AND USER GUIDE

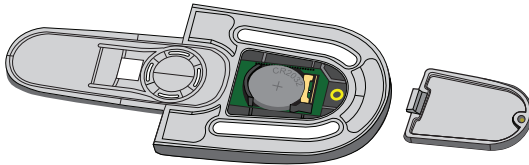
5. Remove Circuit Board from Chest Clip. Remove Battery from Circuit Board.



6. Replace Battery with new CR2032 (Panasonic® or Energizer®) Lithium button cell Battery, as shown.



7. Place the Circuit Board with the new Battery in the Chest Clip with the battery facing up. Replace the Cover and tighten the screw. This completes the battery replacement process.



If you have questions, please contact CYBEX Consumer Services using the information in the CYBEX mobile app or URL/phone number in your child restraint user guide.

SensorSafe® Technology Questions? Comments?

Contact CYBEX Consumer Services using the information in the CYBEX mobile app or URL/phone number in your child restraint user guide.

This device meets the requirements of SAE J3005.

FCC CERTIFIED:

Chest Clip Model: SensorSafe 3.0, FCC ID: 2ABS2-S3

This device complies with Part 15 of the FCC Rules. Operation is subject to the following two conditions:

1. This device may not cause harmful interference.
2. This device must accept any interference received, including interference that may cause undesired operation.

⚠ WARNING! DEATH OR SERIOUS INJURY CAN OCCUR

Changes or modifications not expressly approved by the party responsible for compliance could void the user's authority to operate the equipment.

NOTE: This equipment has been tested and found to comply with the limits for a Class B digital device, pursuant to Part 15 of the FCC Rules. These limits are designed to provide reasonable protection against harmful interference in a residential installation.

This equipment generates, uses, and can radiate radio frequency energy and, if not installed and used in accordance with the instructions, may cause harmful interference to radio communications. However, there is no guarantee that interference will not occur in a particular installation. If this equipment does cause harmful interference to radio or television reception, which can be determined by turning the equipment off and on, the user is encouraged to try to correct the interference by one or more of the following measures:

- Reorient or relocate the receiving antenna.
- Increase the separation between the equipment and receiver.
- Connect the equipment into an outlet on a circuit different from that to which the receiver is connected.
- Consult the dealer or an experienced radio/TV technician for help.

INDUSTRY CANADA (IC) CERTIFIED:

Chest Clip Model: SensorSafe 3.0

IC ID: 11740A-S3

This device complies with Industry Canada License-exempt RSS standard(s). Operation is subject to the following two conditions:

1. This device may not cause interference, and
2. This device must accept interference, including any interference that may cause undesired operation of this device.

RF WARNING STATEMENT (CHEST CLIP): The device has been evaluated to meet general RF exposure requirement. The device can be used in portable exposure condition without restriction.

SensorSafe[®] Technology

Questions? Comments?

Contact CYBEX Consumer Services using the information in the CYBEX mobile app or URL/phone number in your child restraint user guide.



Manuel d'installation et guide de l'utilisateur



À PROPOS DE SENSORSAFE

SensorSafe est une pince de poitrine intelligente qui utilise la technologie Bluetooth^{MC} pour se connecter à l'application mobile CYBEX, où les personnes responsables peuvent recevoir quatre types d'alertes de sécurité :

- La température intérieure du véhicule est trop chaude ou trop froide
- La pince de poitrine s'est défaite
- C'est le moment de faire une pause (la pince de poitrine a été bouclée pendant plus de 2 heures)
- La personne responsable s'est éloignée d'une pince de poitrine bouclée (c'est-à-dire que l'enfant est laissé dans la voiture)

UTILISATION DE SENSORSAFE

⚠ MISE EN GARDE!

DES BLESSURES GRAVES, VOIRE MORTELLES, PEUVENT SE PRODUIRE

Ce produit contient des aimants. Avant de l'utiliser, consulter son médecin traitant quant à sa compatibilité avec des stimulateurs cardiaques et appareils médicaux semblables.

Important : Après la première connexion à SensorSafe, se familiariser avec chacune des alertes avant de l'utiliser avec un enfant dans le siège. Confirmer tous les paramètres du téléphone portable pour s'assurer que les alertes sont audibles et fonctionnent comme prévu.

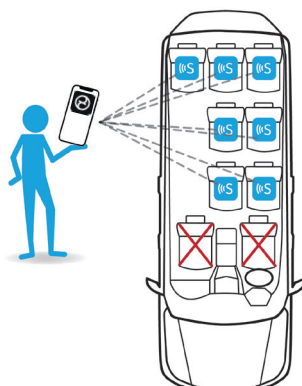
Conseils utiles avant de commencer :

- Le processus de mise en place prendra quelques minutes. Il est recommandé de connecter l'application sans que l'enfant soit dans le siège.
- Il est possible de se connecter au siège dès sorti de l'emballage, avant même de l'installer dans le véhicule!
- Suivre le processus de mise en place pour une personne responsable et un siège d'auto à la fois. D'autres peuvent être connectés plus tard.
- Les seules choses qui sont nécessaires sont un siège d'auto et un téléphone mobile compatible.

S'assurer que le téléphone mobile est compatible avec SensorSafe en vérifiant sensorsafeapp.com/device-compatibility.html

- Les pinces de poitrine Sensorsafe transmettent dès qu'elles sont bouclées. Laisser toutes les pinces de poitrine SensorSafe à proximité en position débouclée pour commencer.

Les marques de commerce sont la propriété de leurs propriétaires respectifs.



Il est possible d'ajouter et de surveiller plusieurs sièges avec

SENSOR SAFE™

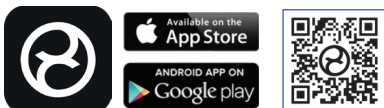
par (1) application pour personne responsable

Préparer la pince de poitrine SensorSafe

1. Commencer par ouvrir la pince de poitrine et la laisser en position déverrouillée.
2. Sur le côté de la pince de poitrine portant le logo SensorSafe, tirer fermement sur l'étiquette d'extraction de la pile pour l'enlever complètement.
3. Mettre l'étiquette au rebut.

Préparer l'application mobile CYBEX

1. Télécharger l'application mobile gratuite CYBEX sur le téléphone intelligent, puis créer un compte dans l'application en utilisant une adresse électronique ou un identifiant de connexion Apple.



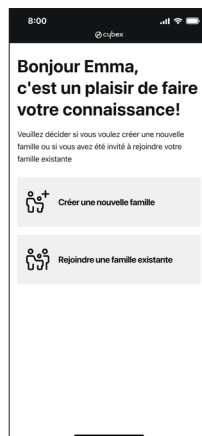
Important : Configurer l'application CYBEX pour qu'elle se mette à jour automatiquement ou qu'elle vérifie régulièrement les mises à jour afin de bénéficier des nouvelles fonctionnalités dévoilées.

2. Choisir de créer une nouvelle famille ou de joindre une famille existante en cas d'invitation. Une famille est un groupe d'utilisateurs qui surveillera l'enfant, soit en tant que personne responsable principale, soit en tant que contact familial d'urgence. Il est possible d'ajouter autant de membres de la famille et de sièges d'auto qu'il est souhaité au compte de chaque membre de la famille.

- **Création d'une nouvelle famille.** S'il s'agit de la personne responsable principale ou le premier membre de la famille à se connecter à un produit d'CYBEX, choisir cette option pour créer une famille, puis suivre les instructions pour ajouter de nouveaux membres à la famille via une invitation par courriel.

Afin de garantir que les notifications parviennent aux membres de la famille en cas de situation dangereuse, il est recommandé d'ajouter au moins deux contacts de membres de la famille.

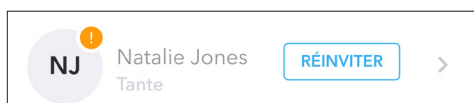
- **Rejoindre une famille existante.** Les membres de la famille choisiront cette option après avoir reçu un courriel les invitant à rejoindre une famille existante. Il leur sera demandé de télécharger l'application CYBEX, de créer un profil et de saisir le code d'invitation unique de la famille figurant dans le courriel pour rejoindre une famille.



Les membres de la famille ne reçoivent des alertes que dans le cas où la personne responsable principale n'a pas répondu à une alerte Child in car (Enfant dans le véhicule) dans un délai d'environ 3 minutes. Le signalement parviendra au membre de la famille, que l'application soit ouverte ou non sur son téléphone. Les membres de la famille ne sont pas en mesure de surveiller à distance l'état du siège, si ce n'est en recevant l'alerte « Enfant dans le véhicule ».

Les alertes familiales sont envoyées via une connexion Wi-Fi ou une connexion de données cellulaires. En cas de situation hors de portée du service cellulaire, l'alerte ne sera pas envoyée tant que le service ne sera pas rétabli.

Si un membre de la famille n'a pas encore accepté l'invitation, un bouton de réinvitation apparaîtra à côté de son nom dans les paramètres.



3. Toujours autoriser le fonctionnement de toutes les applications mobiles pour que le système SensorSafe fonctionne correctement. Si l'une d'entre elles est désactivée, les alertes de sécurité peuvent ne pas être reçues :



Bluetooth est la façon dont l'application mobile reçoit les transmissions de la pince de poitrine SensorSafe.



Localisation est utilisé au moment où une pince de poitrine bouclée est éloignée de l'application mobile (Enfant dans le véhicule) pour informer les personnes responsables et les membres de la famille de l'endroit où se trouve l'enfant.



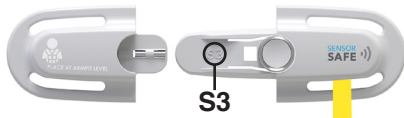
Les notifications sont utilisées pour envoyer des alertes de sécurité directement à l'attention de la personne responsable ou du membre de la famille sur l'écran d'accueil du téléphone mobile.



Les alertes critiques (Apple^{MC} uniquement) sont activées pour permettre à l'application de déclencher l'alerte « Enfant dans le véhicule » même lorsque le téléphone est en mode silencieux.

4. Identifier correctement le produit SensorSafe possédé.

- **Pince uniquement.** Choisir cette option si la pince de poitrine est débouclée et que les lettres « S3 » sont estampillées sur la languette.



- **Pince et dongle OBD.** Choisir cette option si la pince de poitrine est fournie avec un dongle de véhicule OBD et si aucune lettre n'est estampillée sur la languette.



5. En cas d'incitation dans l'application mobile, boucler la pince de poitrine SensorSafe.

Les témoins à DEL de la pince de poitrine peuvent clignoter en ROUGE jusqu'à 30 secondes avant d'être correctement connectés et, une fois connectés, les témoins doivent émettre deux impulsions avec une lumière BLEUE visible, indiquant que la batterie est complètement chargée (voir p. 9).

En cas de difficultés à se connecter à la pince de poitrine, contacter Services aux consommateurs de CYBEX en utilisant les informations de l'application mobile CYBEX ou l'URL/numéro de téléphone figurant dans le guide d'utilisation du dispositif de retenue pour enfant.



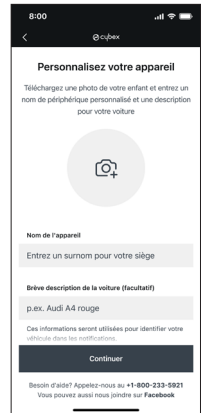
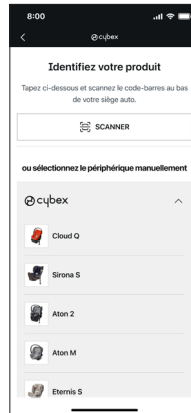
Conseils pour assurer une connexion réussie :

- S'assurer qu'un seul téléphone mobile dans la zone tente de se connecter à la fois. Se déconnecter de SensorSafe sur tous les autres téléphones à proximité.
- Se déconnecter de tous les autres appareils Bluetooth pendant la connexion, y compris l'audio du véhicule.
- S'assurer que le téléphone mobile est à proximité de la pince de poitrine, à 3 mètres (10 pi) ou moins, et que la fonction Bluetooth est activée.
- Il suffit d'enregistrer une seule fois un clip de poitrine sur un compte. S'il est déjà enregistré, il apparaîtra sous l'onglet « Paramètres » de l'application mobile et il ne pourra pas être enregistré de nouveau.

6. Identifier le produit et personnaliser l'appareil.

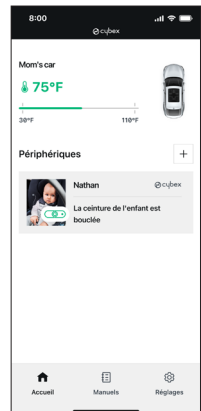
Saisir les informations suivantes pour personnaliser la page d'accueil et différencier les différents sièges :

- Identifier le siège d'auto qui sera connecté.
- Saisir un nom d'appareil personnalisé et une description de l'endroit où le siège d'auto est installé.
- Télécharger une photo de l'enfant qui utilisera ce siège (facultatif).



7. Une fois que la pince de poitrine est connectée, il est possible de surveiller son état sur la page d'accueil de l'application CYBEX. Cela permet :

- de visualiser la température de l'intérieur du véhicule (lue par la pince de poitrine), ainsi qu'un indicateur de l'endroit où la température se situe dans une plage de sécurité;
- de s'assurer que la pince de poitrine est bien bouclée ou pas;
- d'ajouter des appareils supplémentaires à la famille;
- de s'adresser au service clientèle;
- de naviguer entre les écrans de l'application (accueil, manuels et paramètres).

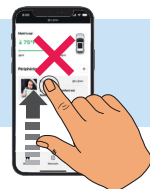


Remarques :

- Une fois connectée, la pince de poitrine se reconnecte automatiquement au téléphone mobile à chaque fois qu'elle est bouclée si la personne responsable reste connectée.

Important : Sur les appareils Apple, veiller à ne pas forcer la fermeture de l'application, sinon elle ne pourra pas se reconnecter.

- Si plus d'une personne a connecté la pince de poitrine à son compte, SensorSafe n'autorise qu'une seule connexion active à la fois. Pour passer d'un utilisateur à l'autre, il suffit de se déconnecter dans les paramètres de l'application pour permettre à un autre utilisateur de se connecter.



MISE EN GARDES SENSORSAFE

Conseils utiles :

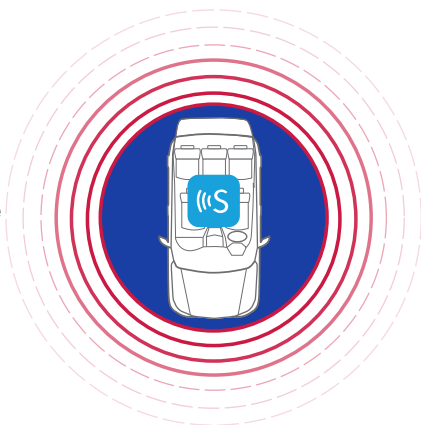
- S'assurer que toutes les autorisations d'applications mobiles sont toujours activées : Bluetooth, localisation, notifications, alertes critiques.
- Activer le volume sonore et désactiver la fonction « Ne pas déranger » pour bénéficier de tous les types d'alertes.
- Si aucune alerte ne fonctionne comme prévu, contacter Services aux consommateurs de CYBEX en utilisant les informations de l'application mobile CYBEX ou l'URL/numéro de téléphone figurant dans le guide d'utilisation du dispositif de retenue pour enfant, car les instructions spécifiques peuvent être disponibles sur le téléphone mobile.

Enfant dans le véhicule

Première alerte - en cas d'éloignement d'un enfant bouclé, une alerte immédiate sera émise à environ 7,6 m (25 pi). Se rapprocher de l'enfant et déboucler la pince de poitrine pour arrêter l'alerte.

Remarques :

- Les notifications SensorSafe Child In Car (Enfant dans le véhicule) qui fonctionnent en mesurant la force du signal Bluetooth entre la pince de poitrine et le téléphone. La puissance du signal peut varier en fonction du téléphone mobile ou de l'environnement, de sorte que la distance à laquelle l'alerte est reçue peut varier d'un utilisateur à l'autre.
- Toujours tester les alertes avant d'utiliser SensorSafe avec un enfant. Observer la page d'accueil pendant les tests afin de voir à quelle distance SensorSafe se déconnecte dans l'environnement où se trouve l'utilisateur.
- Cette alerte sonnera à plein volume pour être entendue en cas d'urgence.



Deuxième alerte - Si la première alerte est ignorée pendant plus de 2 minutes, une autre alerte sera émise indiquant que l'application est sur le point de notifier les contacts d'urgence de la famille.

Troisième alerte - Si toutes les alertes précédentes sont ignorées, une notification sera émise indiquant que les personnes de la famille à contacter en cas d'urgence ont toutes été informées de la localisation de l'enfant.

Température

Les alertes de température se déclenchent si la température dépasse 35°C/95°F (trop chaud) ou tombe en dessous de 7°C/45°F (trop froid). L'alerte sera répétée toutes les 5 minutes jusqu'à ce que la température se situe dans une fourchette sûre.

Remarque : Si le siège d'auto a été exposé à une température très chaude ou très froide pendant une période prolongée, il peut s'écouler un certain temps avant que la pince de poitrine n'enregistre un changement rapide de température (potentiellement dû à la climatisation ou à la chaleur).

Pince ouverte

SensorSafe émettra une notification chaque fois que la pince de poitrine aura été débouclée. Il s'agit d'une notification unique qui ne sera pas répétée.

Prolongation de la durée dans le siège

Si une pince de poitrine a été bouclée pendant plus de 2 heures, la personne responsable recevra une alerte lui rappelant de faire une pause pour permettre à l'enfant de bouger et de s'étirer. Cette alerte sera répétée toutes les 30 minutes jusqu'à ce qu'elle soit reconnue.

Autres alertes

Il est également possible de recevoir des alertes de l'application mobile CYBEX lorsque les paramètres ne permettent pas le fonctionnement complet du système, par exemple lorsque les autorisations sont désactivées, que la batterie est faible ou que l'application a été fermée.



Autres caractéristiques de l'application

Parcourir l'application CYBEX pour se familiariser avec des fonctionnalités telles que les manuels d'instructions, les vidéos, la FAQ, les paramètres personnalisés et la gestion des profils. Souvent, l'information recherchée se trouve dans l'application.

Quand l'enfant est retiré du siège d'auto, toujours laisser la pince de poitrine SensorSafe en position débouclée pour préserver l'autonomie de la batterie. Si elle reste bouclée, la pince de poitrine passera par la séquence « Enfant dans le véhicule », puis, après 12 heures d'inactivité, s'endormira et cessera de transmettre. Elle ne sera pas réactivée tant qu'elle n'aura pas été rouverte et fermée.

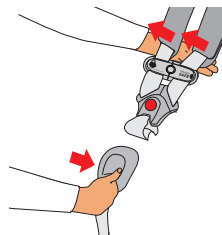
LUMIÈRES À DEL

Les lumières à DEL de la pince de poitrine SensorSafe sont conçues pour identifier deux choses : (1) si la pince de poitrine est connectée à l'application, et (2) si la batterie est complètement chargée ou faible. Le tableau ci-après montre comment les lumières à DEL sur la face avant de la pince de poitrine vont se comporter :

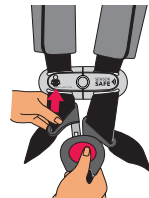
	Clignotement lent = batterie à pleine charge	Clignotement rapide = batterie à faible charge
 LUMIÈRE ROUGE = Pas de connexion Une lumière rouge indique que la pince n'est pas connectée à l'application.	1 clignotement rouge par seconde jusqu'à ce que la pince SensorSafe soit connectée (jusqu'à 30 secondes)	10 clignotements rouges rapides indiquent une batterie à faible charge lorsque la pince n'est pas connectée
 LUMIÈRE BLEUE = Connexion Une lumière bleue indique que la pince est connectée à l'application.	2 impulsions bleues lentes indiquent une connexion réussie	10 clignotements bleus rapides indiquent une batterie à faible charge lorsque la pince est connectée

REMPACEMENT DE LA BATTERIE

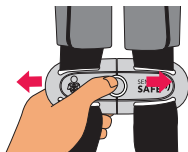
1. Desserrer le harnais en appuyant sur son bouton de déblocage, situé sur le devant du dispositif de retenue pour enfant, et en tirant les deux sangles du harnais vers l'avant.



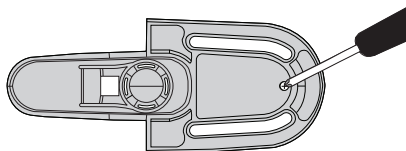
2. Déboucler le harnais en appuyant sur le bouton de la boucle de l'entrejambe pour extraire les deux languettes de boucle.



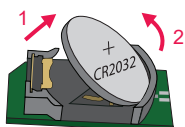
3. Débloquer la pince de poitrine en appuyant sur le bouton de déblocage et en séparant la pince de poitrine.



4. Retourner l'extrémité mâle de la pince de poitrine et desserrer les vis à l'aide d'un tournevis cruciforme n° 0 x 2 1/2 po. Retirer le couvercle avec la vis en place.



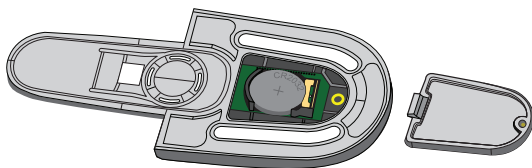
- Retirer le circuit imprimé de la pince de poitrine. Retirer la pile du circuit imprimé.



- Remplacer la pile avec une pile bouton au lithium CR2032 neuve (Panasonic^{MC} ou Energizer^{MC}), tel qu'illustré.



- Remettre le circuit imprimé avec la pile neuve dans la pince de poitrine, la pile étant orientée vers l'avant. Remettre le couvercle en place et serrer les vis. Ceci termine le processus de remplacement de la pile.



En cas de questions, contacter Services aux consommateurs de CYBEX en utilisant les informations de l'application mobile CYBEX ou l'URL/numéro de téléphone figurant dans le guide d'utilisation du dispositif de retenue pour enfant.

Technologie SensorSafe^{MD} Des questions? Des commentaires?

Contactez Services aux consommateurs de CYBEX en utilisant les informations de l'application mobile CYBEX ou l'URL/numéro de téléphone figurant dans le guide d'utilisation du dispositif de retenue pour enfant.

Cet appareil est conforme aux exigences de la norme SAE J3005.

CERTIFIÉ FCC :

Modèle de la pince de poitrine : SensorSafe 3.0, identifiant FCC : 2ABS2-S3
Cet appareil est conforme à l'Article 15 du règlement de la FCC. Son fonctionnement est sujet aux deux conditions suivantes :

1. Cet appareil ne doit pas causer d'interférences nuisibles.
2. Cet appareil doit accepter toute autre interférence reçue, y compris les interférences pouvant entraîner un fonctionnement non désiré.

⚠ MISE EN GARDE!

DES BLESSURES GRAVES, VOIRE MORTELLES, PEUVENT SE PRODUIRE

Les changements ou modifications apportés à cette unité non expressément autorisés par le tiers responsable de la conformité peuvent annuler l'autorisation de l'utilisateur d'utiliser cet équipement.

REMARQUE : Cet équipement a été testé et déclaré conforme aux limites relatives aux appareils numériques de catégorie B conformément à l'article 15 du règlement de la FCC. Ces limitations sont conçues pour fournir une protection raisonnable contre les interférences nuisibles dans un environnement domestique.

Cet équipement produit, utilise et peut émettre de l'énergie radio électrique et, s'il n'est pas installé et utilisé conformément aux présentes instructions, il peut provoquer des interférences nuisibles aux communications radio. Cependant, il n'y a aucune garantie qu'il ne produira pas d'interférence dans une installation particulière. Si cet appareil occasionne des interférences nuisibles aux réceptions radio ou télévisuelles, ce qui peut être déterminé en allumant et en éteignant l'appareil, il est conseillé à l'utilisateur d'essayer de corriger cette interférence grâce à l'une ou plusieurs des mesures suivantes :

- Réorienter et repositionner l'antenne de réception.
- Augmenter l'espace entre l'équipement et le récepteur.
- Brancher l'équipement sur une prise d'un circuit différent de celui sur lequel le récepteur est branché.
- Consulter le détaillant ou un technicien radio/TV expérimenté pour obtenir de l'assistance.

CERTIFIÉ PAR INDUSTRIE CANADA (IC) :

Modèle de la pince de poitrine : SensorSafe 3.0
Identifiant IC : 11740A-S3

Cet appareil est conforme aux normes RSS d'Industrie Canada ne requérant pas de licence. Son fonctionnement est sujet aux deux conditions suivantes :

1. Cet appareil ne doit pas causer d'interférences, et
2. Cet appareil doit accepter toute interférence, y compris les interférences pouvant entraîner un fonctionnement non désiré.

DÉCLARATION D'MISE EN GARDE RF (PINCE DE POITRINE) : Cet appareil a été évalué pour sa conformité aux exigences générales en matière d'exposition aux radiofréquences. Cet appareil peut être utilisé sans restriction dans des conditions d'exposition portable.

Technologie SensorSafe^{MD}

Des questions? Des commentaires?

Contactez Services aux consommateurs de CYBEX en utilisant les informations de l'application mobile CYBEX ou l'URL/numéro de téléphone figurant dans le guide d'utilisation du dispositif de retenue pour enfant.



Manual de instalación y guía de usuario



MANUAL DE INSTALACIÓN Y GUÍA DE USUARIO

ACERCA DE SENSORSAFE

SensorSafe es un clip para el pecho inteligente que utiliza la tecnología Bluetooth® para conectarse a la aplicación móvil CYBEX, donde las personas encargadas pueden recibir cuatro tipos de alertas de seguridad:

- La temperatura interior del vehículo es demasiado caliente o demasiado fría
- El clip para el pecho se ha desabrochado
- Tiempo para tomar un descanso (el clip para el pecho se ha abrochado por más de 2 horas)
- La persona encargada se ha alejado del clip para el pecho abrochado (es decir, el niño se queda en el vehículo)

CÓMO USAR SENSORSAFE

⚠ ¡ADVERTENCIA! PUEDEN OCURRIR LESIONES GRAVES O LA MUERTE

Este producto contiene imanes. Antes de usarlo, consulte con el médico de la familia acerca de la compatibilidad de este producto con marcapasos y dispositivos similares.

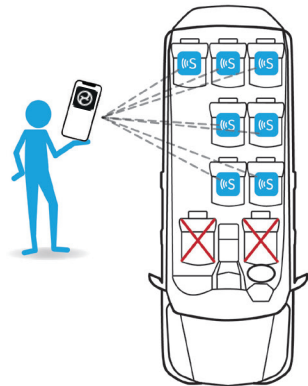
Importante: Después de conectarse a SensorSafe por primera vez, familiarícese con cada una de las alertas antes de usar con un niño en el asiento. Confirme todos los ajustes del teléfono móvil para asegurarse de que las alertas sean audibles y funcionen como se espera.

Consejos útiles antes de empezar:

- El proceso de preparación tomará un par de minutos. Recomendamos conectarse a la aplicación sin un niño en el asiento.
- ¡Puede conectarse al asiento directamente fuera de la caja, incluso antes de instalarlo en el vehículo!
- Haga el proceso de instalación para una persona encargada y un asiento de bebé para automóvil a la vez. Otros se pueden conectar más tarde.
- Lo único que necesita es un asiento de bebé para automóvil y un teléfono móvil compatible.

Asegúrese de que su teléfono móvil es compatible con SensorSafe comprobando sensorsafeapp.com/device-compatibility.html

- Los clips para el pecho SensorSafe transmiten cuando están abrochados. Deje todos los clips para el pecho SensorSafe de los que esté cerca en la posición de desabrochado para empezar.



Puede agregar e monitorear múltiples asientos con

**SENSOR
SAFE™**

por (1) aplicación para la persona encargada

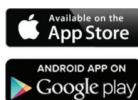
Las marcas comerciales son propiedad de sus respectivos dueños.

Prepare el clip para el pecho SensorSafe

1. Empiece abriendo el clip para el pecho y dejándolo en la posición de desabrochado.
2. En el lado del clip para el pecho con el logo de SensorSafe, tire con firmeza de la etiqueta de la pila para quitarla completamente.
3. Deseche la etiqueta.

Prepare la aplicación móvil CYBEX

1. Descargue la aplicación móvil gratuita CYBEX a su smartphone, luego cree una cuenta en la aplicación usando su correo electrónico o un inicio de sesión Apple.



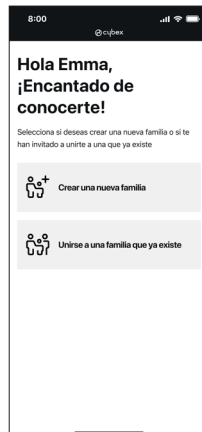
Importante: Configure la aplicación CYBEX para que se actualice automáticamente o compruebe si hay actualizaciones con regularidad para beneficiarse de las nuevas funciones que se lanzan.

2. Seleccione si desea crear una nueva familia o si ha sido invitado a unirse a una familia existente. Una familia es un grupo de usuarios que monitoreará al niño ya sea como la persona encargada principal o como un contacto de emergencia de la familia. Puede añadir tantos miembros de la familia y asiento de bebé para automóvil como desee a la cuenta de cada miembro de la familia.

- **Crear una nueva familia.** Si usted es la persona encargada principal o el primer miembro de su familia que se conecta a un producto CYBEX, elija esta opción para crear una familia, y luego siga las instrucciones para añadir nuevos miembros a su familia a través de una invitación por correo electrónico.

Para garantizar que las notificaciones lleguen a los miembros de la familia al niño encontrarse en una situación insegura, recomendamos añadir un mínimo de dos contactos de miembros de la familia.

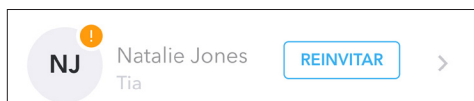
- **Para unirse a la familia existente.** Los miembros de la familia seleccionarán esta opción después de recibir una invitación por correo electrónico para unirse a una familia existente. Se les pedirá que descarguen la aplicación CYBEX, que creen un perfil y que introduzcan el código de invitación familiar del correo electrónico para unirse a la familia.



Los miembros de la familia sólo reciben alertas en caso de que el cuidador principal no haya respondido a una alerta de Niño en Vehículo en aproximadamente 3 minutos. La alerta llegará al familiar, esté o no abierta la aplicación en su teléfono. Los miembros de la familia no pueden controlar a distancia el estado del asiento, salvo para recibir la alerta de que el niño está en el vehículo.

Las alertas familiares se envían a través de Wi-Fi o de una conexión de datos del celular. Si está fuera del alcance del servicio del celular, la alerta no se enviará hasta que se restablezca el servicio.

Si un miembro de la familia aún no ha aceptado su invitación, aparecerá un botón de volver a invitar al lado de su nombre en la configuración.



3. Por favor, siempre permita todos los permisos de aplicaciones móviles para que el sistema SensorSafe funcione. Si alguno de ellos se apaga, es posible que no se reciban alertas de seguridad:



Bluetooth es la forma en que la aplicación móvil recibe las transmisiones del clip para el pecho SensorSafe.



Ubicación se utiliza en el momento en que un clip para el pecho abrochado se aleja de la aplicación móvil (Niño en Vehículo) para informar a las personas encargadas y a los miembros de la familia de la ubicación del niño.



Notificaciones se utilizan para enviar alertas de seguridad directamente a la atención de la persona encargada o miembro de la familia en la pantalla de inicio del teléfono móvil.



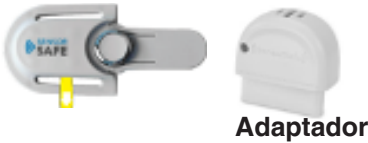
Alertas críticas (Solamente Apple®) están activadas para permitir que la aplicación haga sonar la alerta de Niño en Vehículo incluso cuando el teléfono está en modo de silencio.

4. Identifique correctamente el producto SensorSafe que posee.

- **Solo Clip.** Elija esta opción si desabrocha el clip para el pecho y ve las letras "S3" estampadas en la lengüeta.



- **Clip y adaptador OBD.** Elija esta opción si el clip para el pecho viene con un adaptador de vehículo OBD y no tiene letras estampadas en la lengüeta.



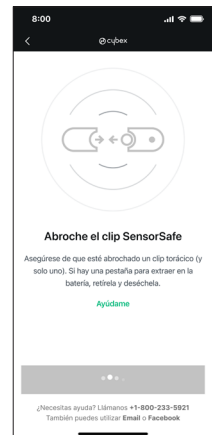
5. Cuando se le pida en la aplicación móvil, abroche el clip para el pecho SensorSafe.

Las luces LED del clip para el pecho pueden parpadear en ROJO hasta 30 segundos antes de ser conectadas correctamente y, una vez conectadas, las luces LED deben pulsar dos veces con una luz AZUL visible, lo que indica que tiene una carga de batería completa (ver pág. 9).

Si tiene alguna dificultad para conectarse al clip para el pecho, póngase en contacto con Servicios al cliente de CYBEX utilizando la información de la aplicación móvil CYBEX o el URL/número de teléfono de la guía de usuario del sistema de sujeción infantil.

Consejos para garantizar una conexión exitosa:

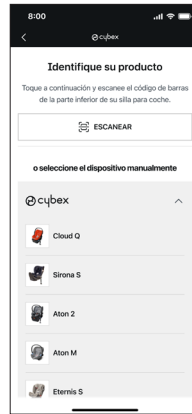
- Asegúrese de que sólo un teléfono móvil en la zona intenta conectarse a la vez. Desconéctese de SensorSafe en todos los demás teléfonos cercanos.
- Desconéctese de todos los demás dispositivos Bluetooth mientras se conecta, incluyendo el audio del vehículo.
- Asegúrese de que el teléfono móvil esté a corta distancia del clip para el pecho, a 3 metros (10 pies) o menos, y que el Bluetooth esté activado.
- Sólo tiene que registrar un clip para el pecho en una cuenta una vez. Si ya está registrado, lo verá en la pestaña de configuración de la aplicación móvil y no podrá volver a registrarlo.



6. Identifique su producto y personalice su dispositivo.

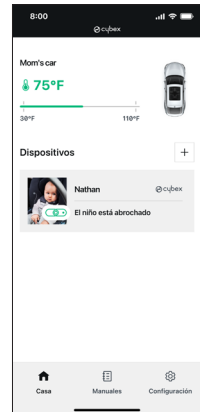
Introduzca la siguiente información para personalizar su página de inicio y diferenciar entre varios asientos:

- Identifique el asiento infantil para el automóvil que está conectando.
- Introduzca un nombre de dispositivo personalizado y una descripción del lugar donde está instalado el asiento infantil para el automóvil.
- Suba una foto del niño que usará este asiento (opcional).



7. Una vez conectado el clip para el pecho, podrá controlar su estado en la página de inicio de CYBEX. A partir de ahí puede:

- ver la temperatura del interior del vehículo (como se lee en el clip para el pecho), así como un indicador de dónde la temperatura cae dentro de un rango seguro.
- ver si el clip para el pecho está abrochado o desabrochado.
- añadir dispositivos adicionales a su familia.
- contactar al servicio de atención al cliente.
- navegar entre las pantallas de la aplicación (inicio, manuales y ajustes).



Notas:

- Una vez conectado, el clip para el pecho se volverá a conectar automáticamente al teléfono móvil cada vez que se abroche si la persona encargada sigue conectada.

Importante: En los dispositivos de Apple, asegúrese de no forzar el cierre de la aplicación o no podrá volver a conectarse.

- Si más de una persona conectó el clip para el pecho a su cuenta, SensorSafe sólo permite una conexión activa a la vez. Para cambiar de usuario, simplemente desconéctese en la configuración de las aplicaciones para permitir que otro usuario se conecte.



ALERTAS DE SENSORSAFE

Consejos útiles:

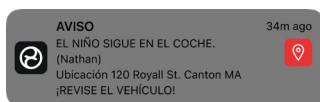
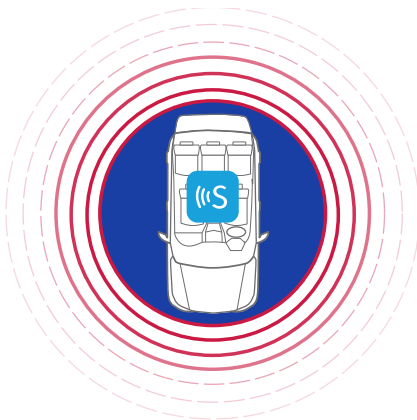
- Asegúrese de que todos los permisos de la aplicación móvil estén siempre activados y habilitados: Bluetooth, ubicación, notificaciones, alertas críticas.
- Tener el volumen del sonido encendido y desactivar "No molestar" para beneficiarse de todos los tipos de alerta.
- Si alguna alerta no funciona como usted espera, póngase en contacto con Servicios al cliente de CYBEX utilizando la información de la aplicación móvil CYBEX o el URL/número de teléfono de la guía de usuario del sistema de sujeción infantil, ya que puede haber instrucciones específicas disponibles para su modelo de teléfono móvil.

Niño en Vehículo

Primera Alerta - Si se aleja de un niño abrochado, recibirá una alerta inmediata a unos 7.6 metros (25 pies). Camine de vuelta al niño y desabroche el clip para el pecho para detener la alerta.

Notas:

- Las notificaciones de SensorSafe Niño en Vehículo funcionan midiendo la fuerza de la señal Bluetooth desde el clip para el pecho hasta el teléfono. La intensidad de la señal puede variar según el teléfono móvil o el entorno, por lo que la distancia a la que se recibe la alerta puede variar de un usuario a otro.
- Siempre pruebe las alertas antes de usar SensorSafe con un niño. Observe la página de inicio durante la prueba para que pueda ver a qué distancia se desconecta SensorSafe en su entorno.
- Esta alerta sonará a todo volumen para que pueda ser escuchada en una emergencia.



Segunda alerta - Si ignora la primera alerta durante más de 2 minutos, recibirá otra alerta que indica que la aplicación está a punto de notificar a los contactos de emergencia de su familia.

Tercera Alerta - Si se ignoran todas las alertas anteriores, recibirá una notificación de que todos los contactos de emergencia de su familia han sido notificados con la ubicación del niño.

Temperatura

Las alertas de temperatura sonarán si la temperatura sube por encima de 35°C/95°F (demasiado caliente) o cae por debajo de 7°C/45°F (demasiado frío). La alerta se repetirá cada 5 minutos hasta que la temperatura esté dentro de un rango seguro.

Nota: Si el asiento infantil para el automóvil ha estado expuesto a una temperatura muy caliente o fría durante un período de tiempo prolongado, el clip para el pecho puede tardar algún tiempo en registrar un cambio rápido de temperatura (potencialmente debido al aire acondicionado o al calor).

Clip abierto

SensorSafe le notificará cada vez que el clip para el pecho se haya desabrochado. Esta es una notificación una sola vez y no se repetirá.

Tiempo extendido en el asiento

Si se ha abrochado un clip para el pecho durante más de 2 horas, la persona encargada recibirá una alerta recordándole que se tome un descanso para dejar que el niño se mueva y se estire. Esta alerta se repetirá cada 30 minutos hasta que sea reconocida.

Otras alertas

También puede recibir alertas de la aplicación móvil CYBEX cuando los ajustes no permiten el funcionamiento completo del sistema, como cuando se apagan los permisos, se agota la pila o se cierra la aplicación.



Otras características de la aplicación

Navegue por la aplicación CYBEX para familiarizarse con características como manuales de instrucciones, vídeos, preguntas frecuentes, ajustes personalizados y gestión de perfiles. A menudo, la información que puede estar buscando se encuentra en la aplicación.

Cuando retire al niño del asiento infantil para el automóvil, deje siempre el clip para el pecho SensorSafe en la posición de desabrochado para preservar la vida de la pila. Si permanece abrochado, el clip para el pecho hará un ciclo a través de la secuencia de Niño en Vehículo, luego, después de 12 horas de inactividad, se volverá inactivo y dejará de transmitir. No volverá a encenderse hasta que se vuelva a abrir y cerrar.

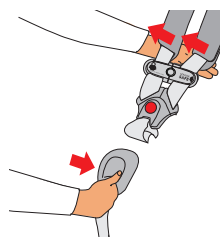
LUCES LED

Las luces LED del clip para el pecho de SensorSafe están diseñadas para comunicarle dos cosas: (1) si el clip para el pecho está conectado a la aplicación, y (2) si la pila está completamente cargada o baja. Esta tabla muestra cómo se comportarán las luces LED de la parte delantera del clip para el pecho:

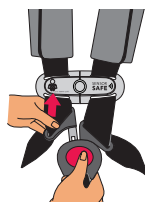
	Parpadeo lento = Pila llena	Parpadeo rápido = Pila baja
 <p>LUZ ROJA = No conectado Una luz roja indica que el clip no está conectado a la aplicación</p>	1 parpadeo rojo por segundo hasta que el clip SensorSafe se conecte (hasta 30 segundos)	10 parpadeos rápidos en rojo indican una pila baja mientras el clip no está conectado
 <p>LUZ AZUL = Conectado Una luz azul indica que el clip está conectado a la aplicación.</p>	2 pulsos azules lentos indican una conexión exitosa	10 parpadeos rápidos en rojo indican una pila baja mientras el clip no está conectado

REEMPLAZO DE LA PILA

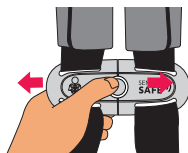
1. Afloje el arnés presionando el botón de liberación del arnés en la parte delantera del sistema de sujeción y tirando hacia adelante de ambas correas del arnés.



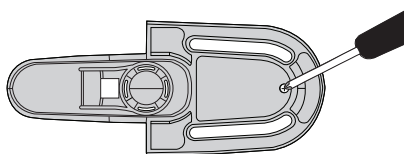
2. Presione el botón en la hebilla de la entrepierna y jale hacia afuera ambas lengüetas de la hebilla para desabrochar el arnés.



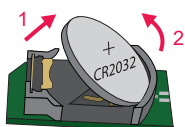
3. Presione el botón de liberación y jale el clip para el pecho para abrirlo.



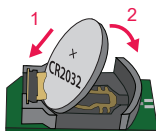
4. Gira el lado macho del clip para el pecho y afloje el tornillo con un desarmador Phillips #0 x 2½ in. Retire la tapa con el tornillo en su lugar.



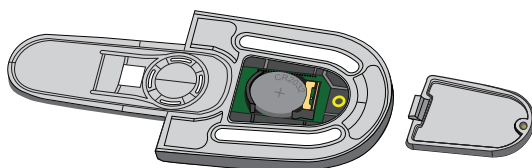
5. Retire la placa de circuitos del clip para el pecho. Retire la pila de la placa de circuitos.



6. Reemplace la pila por una pila nueva de botón de litio CR2032 (Panasonic® o Energizer®), como se muestra.



7. Coloque la placa de circuito con la pila nueva en el clip para el pecho con la pila hacia arriba. Vuelva a colocar la tapa y apriete el tornillo. Esto completa el proceso de reemplazo de la pila.



Si tiene preguntas, por favor póngase en contacto con Servicios al cliente de CYBEX usando la información de la aplicación móvil CYBEX o el URL/número de teléfono de la guía del usuario de su sistema de sujeción infantil.

Tecnología SensorSafe® ¿Preguntas? ¿Comentarios?

Póngase en contacto con Servicios al cliente de CYBEX usando la información de la aplicación móvil CYBEX o el URL/número de teléfono de la guía del usuario de su sistema de sujeción infantil.

Este dispositivo cumple los requisitos de SAE J3005.

CERTIFICADO POR LA FCC:

Modelo del clip para el pecho: SensorSafe 3.0, ID de la FCC: 2ABS2-S3

Este dispositivo cumple la parte 15 de las reglas de la FCC. Su operación está sujeta a las dos condiciones siguientes:

1. Este dispositivo no puede causar interferencia perjudicial.
2. Este dispositivo debe aceptar cualquier interferencia recibida, incluso interferencias que puedan causar una operación no deseada.

⚠ ¡ADVERTENCIA! PUEDEN OCURRIR LESIONES GRAVES O LA MUERTE

Los cambios o modificaciones que no haya aprobado expresamente la parte responsable del cumplimiento podrían invalidar la autoridad del usuario para operar este equipo.

NOTA: Este equipo se sometió a pruebas y se determinó que cumple con los límites de un dispositivo digital clase B, de conformidad con la parte 15 de las reglas de la FCC. Estos límites están diseñados para brindar protección razonable contra interferencias perjudiciales en una instalación residencial.

Este equipo genera, usa y puede irradiar energía de radiofrecuencia y, si no se instala y usa de acuerdo con las instrucciones, puede causar interferencia perjudicial en las comunicaciones de radio. No obstante, no hay garantía de que no se producirá interferencia en una instalación particular. Si este equipo causa interferencia perjudicial en la recepción de radio o televisión, lo cual puede comprobarse apagando y volviendo a encender el equipo, se sugiere al usuario que trate de corregir la interferencia aplicando una o más de las siguientes medidas:

- Cambiar la orientación o la ubicación de la antena receptora.
- Aumentar la separación entre el equipo y el receptor.
- Conectar el equipo en un tomacorriente de un circuito diferente al cual está conectado el receptor.
- Solicitar ayuda al distribuidor o a un técnico experimentado en radio y televisión.

CERTIFICADO POR LA INDUSTRIA DE CANADÁ (IC):

Modelo del clip para el pecho: SensorSafe 3.0

ID de IC: 11740A-S3

Este dispositivo cumple con los estándares RSS exentos de licencia de Industria de Canadá. Su operación está sujeta a las dos condiciones siguientes:

1. Este dispositivo no puede causar interferencia y
2. Este dispositivo debe aceptar cualquier interferencia recibida, incluso interferencias que puedan causar una operación no deseada.

DECLARACIÓN DE ADVERTENCIA DE RF (CLIP PARA EL PECHO): El dispositivo se evaluó y se determinó que cumple los requisitos generales de exposición a RF. El dispositivo se puede usar sin restricciones en condiciones de exposición portátil.

Tecnología SensorSafe®

¿Preguntas? ¿Comentarios?

Póngase en contacto con Servicios al cliente de CYBEX usando la información de la aplicación móvil CYBEX o el URL/número de teléfono de la guía del usuario de su sistema de sujeción infantil.